

NL

Exit Longdoz

Ontwerp voor een industrieel gebouw in Luik.

R Meurders (377822)

commissie: Prof. ir. Hans Ruijsenaars (vz.), Prof. ir. Donald van Dansik, ir. Lex Kerssemakers en Pierre Hebbelinck.

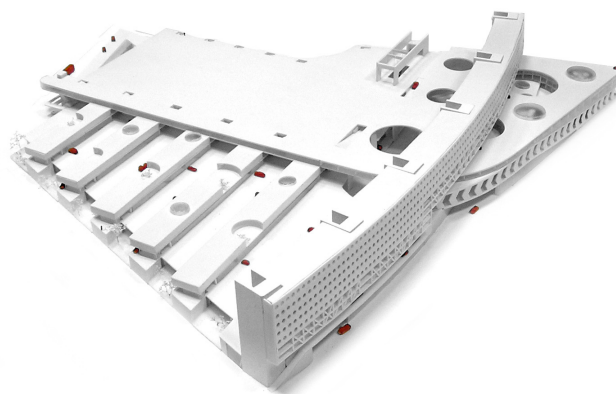
Dit project betwist de exodus van de industrie uit de hedendaagse stad en poogt de moderne industrie haar eigen plek terug te geven. Het doel is de gemixte stad, waarin een veelheid van functies en schaalniveaus naast elkaar bestaan, waardoor een levendige en afwisselende stedelijke omgeving ontstaat. De ideale stad is, in mijn ogen, geen aaneenschakeling van thematische wijken. De ideale stad heeft een uitgebreid en continu weefsel. Het is een lappendeken die telkens opgelapt kan worden.

De locatie is een 4 hectare groot, verlaten fabrieksterrein. Het ligt aan de Autoroute du Soleil, die dwars door Luik loopt. De plek is bewust gekozen vanwege haar industriële verleden. Er wordt gebruik gemaakt van de opgebouwde tolerantie van de omgeving voor industriële activiteiten. Voor de programmering van het gebied is er gezocht naar een industrie met een lage milieubelasting en een relatief hoge behoefte aan menselijke arbeid. Daarnaast is er gekeken naar de situering van de locatie in de agglomeratie Luik en naar de beperkte plannen die er door de gemeente Luik zijn gemaakt voor het gebied. Dit heeft uiteindelijk geleid tot de volgende functiemix: Een distributiecentrum voor kleinschalige, lokale distributie, een productiestudio met evenemententerrein, een doe-het-zelf autogarage, een hotel, kleinschalige kantoren en woningen. Om deze functies te rangschikken is de nabije omgeving geanalyseerd en gekarakteriseerd, opdat het gebouw op min of meer gelijkwaardig niveau met deze omgeving kan communiceren en de verschillende functies op schijnbaar natuurlijke wijze in hun omgeving passen, zonder de eigen identiteit te verliezen.

Het resultaat is een gebouw, dat zich aan de waterzijde ontvouwt als een afslag van de autosnelweg. Deze afslag, waaraan het gebouw zijn naam ontleent, geeft toegang tot het interne circulatiecircuit, waarin de bezoeker op intuïtieve wijze zijn eindbestemming vindt. Boven deze afslag zweeft een schijf waarin woningen en kleinschalige kantoren met gedeelde voorzieningen samenkomen en waarmee het karakteristieke straatprofiel langs de Luikse corridors gehandhaafd wordt. Het hotel is buiten het oorspronkelijke kavel aan de waterzijde geplaatst en wordt ingeklemd tussen twee armen van de stadssnelweg. De recreatieruimten van het hotel strekken zich uit tot boven de tunnel onder de maas. Het zwembad ligt op de tunnel en houdt gelijke tred met de daling van de tunnelbuis. Het grootste contrast met de waterzijde bevindt zich aan de Rue Armand Stouls, waar het gebouw verkleint tot de schaal van de individuele woning en waarbij de straat transformeert tot een woonerf. De bedrijfshallen voor de studio en het distributiecentrum vinden hun plek in het hart van de locatie en aan de achterzijde tenslotte, krijgt de doodse Rue d'Harscamp nieuw leven

ingeblazen door Autobrico, de doe-het-zelf garage.

Het dak verenigt alle onderliggende functies en speelt een grote rol in het ontwerp. Het dak van de laagbouw is geheel toegankelijk en bestaat uit 2 hoofd niveaus. Het laagste niveau is het dak van de lage, lichte hal en fungeert als parkeerterrein voor de gebruikers van het gebouw. Het hoogste niveau is het dak van de donkere hallen (magazijn en studio). Dit dak is zwaar uitgevoerd, opdat extra belast kan worden en zodoende verandert in een evenementendek. Het dek hoort bij de studio en voorziet in de behoefte van een bruikbaar buitendek in een stedelijke context. Het dek is met de auto bereik-



baar en kan daardoor ook als extra parkeerruimte gebruikt worden. Hoewel het gehele dak publiek toegankelijk is, behoort het niet tot de publieke ruimte. Met het oog op de economische situatie in de stad Luik heb ik bij het samenstellen van het programma bewust gekozen voor een private ruimte, die het grootste deel van de tijd publiek toegankelijk zal zijn.

Het gebouw wordt aan de buitenzijde vrijwel overal uitgevoerd in zwart gepigmenteerd beton. Enerzijds bevestigt dit op ironische wijze de rauwheid van de industrie en anderzijds zorgt de gekozen kleur ervoor dat het gebouw minder te leiden heeft onder de aanwezige smog. Deze zwarte betonnen gevel wordt geaccentueerd met glimmende metalen en kleurrijke grafische accenten. Zij refereren aan de moderne vormgeving en ze appelleren aan een industriële uitstraling.

Ondanks de ontegenzeggelijk sterke aanwezigheid wil het gebouw geen icoon zijn voor de moderne industrie. Ook geeft het niet toe aan nostalgische gevoelens in Luik, maar in plaats daarvan kijkt het vooruit en straalt het vertrouwen uit naar zijn omgeving, waarvoor het nooit zijn respect verliest. Het uiteindelijk ontwerp bevestigt mijn gedachte dat industrie en stad goed samengaan.

© 1999-2004 Roel Meurders